

Propuesta

Terreno Hostil 94: Instalación Temporal mayo–noviembre 2020

Contexto:

En el año 1994, la patrulla fronteriza de los Estados Unidos de América (EE. UU.) formalmente implementó una estrategia conocida como “prevención a través de la disuasión” (PTD por sus siglas en inglés). Esta política fue diseñada para disuadir a los migrantes indocumentados para que no se atreverían a cruzar la frontera entre EE. UU. y México cerca a los puntos de entrada urbanos. Cerrando estos puntos de cruzar, históricamente usados con frecuencia canalizarían a los individuos buscando cruzar la frontera ilegalmente hacia las regiones más remotas y despobladas donde el ambiente natural actuaría como un elemento disuasorio para el movimiento. Se anticipó que las dificultades que la gente experimentaría mientras atraviesan docenas de millas del “terreno hostil,” – porque así lo llaman la patrulla fronteriza – del desierto de Sonora de Arizona, al fin disuadiría a los migrantes de intentar el viaje. Esta estrategia fracasó en disuadir a quienes buscaban cruzar la frontera; por el contrario, más de seis millones de personas han intentado migrar por el desierto de Sonora del sur de Arizona desde los mediados de los años noventa. Mínimo 3,200 personas han fallecido, más que todo por deshidratación e hipotermia, mientras intentaban hacer su travesía por Arizona. En los últimos años, esta política ha desplazado a la gente hacia Texas, donde cientos (si no miles) de personas han fallecido mientras migraban por zonas remotas y despobladas. Hoy en día, PTD sigue siendo el primer método de control que se utiliza en la frontera EE. UU.-México.

Resumen de la instalación:

Durante seis meses (de mayo a noviembre de 2020) en anticipación de las elecciones presidenciales estadounidenses, “Terreno Hostil 94”¹ se realiza en 150 lugares en el mundo, incluyendo Los Ángeles, New York, Filadelfia, Detroit, Seattle, Miami, La Ciudad de México, San Pedro Sula (Honduras), San Salvador (El Salvador), y Lampedusa (Italia). Estas instalaciones se consisten de un mapa de 150-20 pies de la frontera entre Arizona y México con aproximadamente 3400² etiquetas anotadas. Estas etiquetas representan los restos recuperados de personas quienes fallecieron entre mediados de los noventas y 2020 mientras cruzaban la frontera EE. UU.-México por el desierto de Sonora (**imagen 1**). Estas etiquetas tienen un código de colores (neutral por restos identificados y naranja por los más de mil sin identificar) (**Imágenes 2 y 5**) que estarán llenadas por equipos de voluntarios quienes, después, las colocarán públicamente en las ubicaciones exactas en el mapa donde aquellos individuos fueron encontrados. Cada etiqueta corresponde a un número específico en una cuadrícula grande para asegurar una colocación precisa de los restos de los individuos (**imágenes 3-6**). Cada mapa viene acompañado por un texto de introducción para colocar en la pared que explica el proyecto y, también, ofrece una experiencia de realidad aumentada (AR) que acompaña el mapa y que se lo puede acceder gratuitamente a través de una aplicación celular. Adicionalmente, con las instalaciones, habrá una presentación de la película documental [Border South](#), producida por Raúl O. Paz Pastrana y Jason De León.

¹ “94” se hace referencia a, a la vez, el año cuando se empieza PTD y también se inaugura el Tratado de Libre Comercio (TLC), lo cual resultó en una migración de millones de campesinos mexicanos, ahora privados de la posibilidad de ganarse la vida en México.

² 3400 muertos es lo que se proyecta para el año 2020 basado en los promedios anuales desde el año 2000. <https://derechoshumanosaz.net/coalition-work/remembering-the-dead/>

Ejemplares de esta instalación han sido construidos en el año 2019 en el Museo de Arte Phillips de Franklin & Marshall College (**Imágenes 7-11**), y, también, la Universidad de Michigan, Cypress College, y el Museo de Penn de la Universidad de Pensilvania.

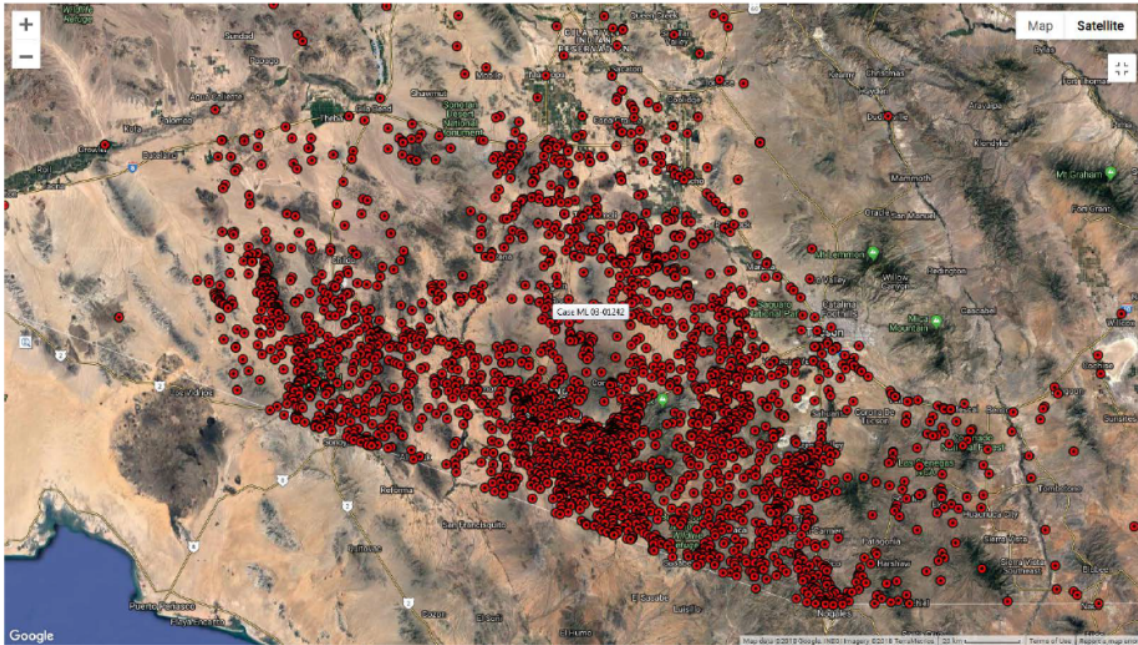


Imagen 1. Mapa de los restos humanos recuperados, Arizona (de <https://humaneborders.org/migrant-death-mapping/>)

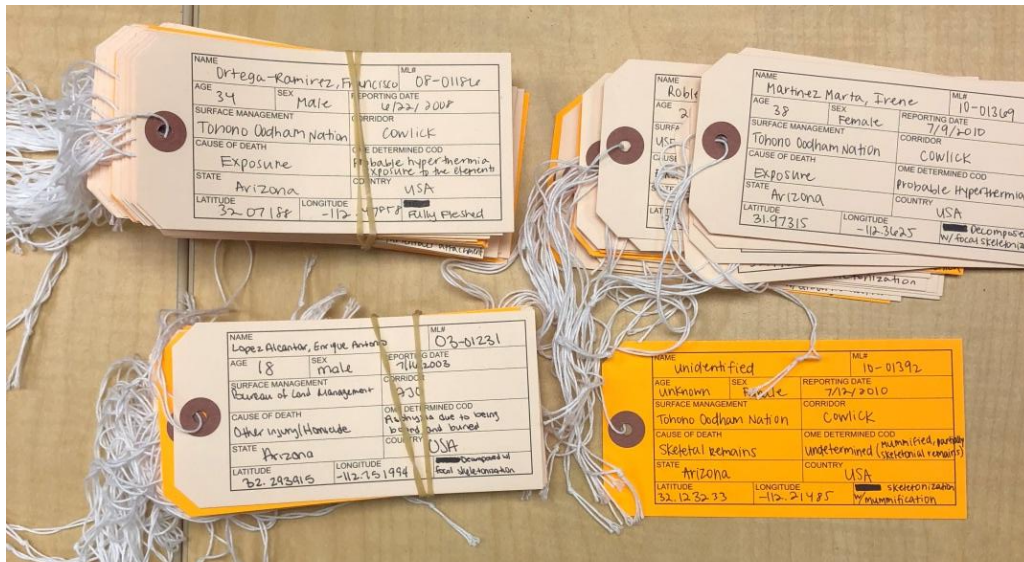


Imagen 2. Ejemplos de las etiquetas inscritas con la información de la muerte para los fallecidos quienes buscaban cruzar la frontera. Aproximadamente 3200 de estas etiquetas serán anotadas a mano y montadas en su lugar preciso en un mapa de 15-20 pies colocado en la pared.

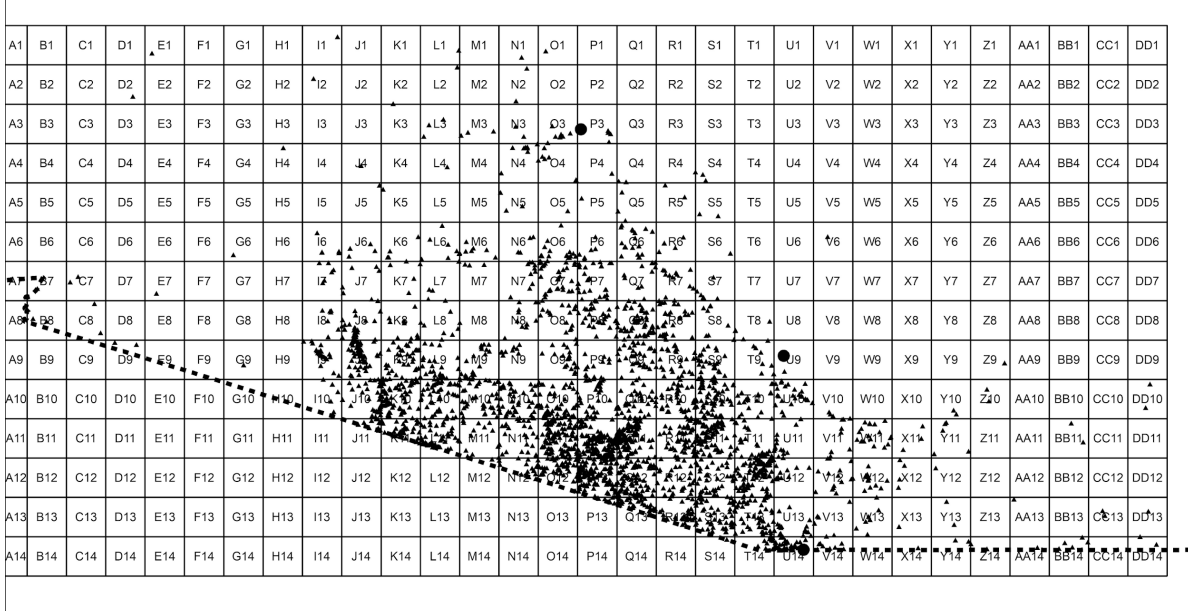


Imagen 3. Cuadrícula de los migrantes fallecidos desde mediados de los noventa hasta 2019. Cada institución recibe un paquete de la instalación que contiene una imagen vinil para colocar en la pared que muestra la línea de la frontera y ciudades claves (Phoenix, Tucson, y Nogales.) Esta cuadrícula se reproduce por hojas impresas de tamaño 8.5 x 11 pulgadas. Estas hojas impresas de la cuadrícula permiten la colocación de las etiquetas en la ubicación precisa en donde los restos humanos fueron encontrados.

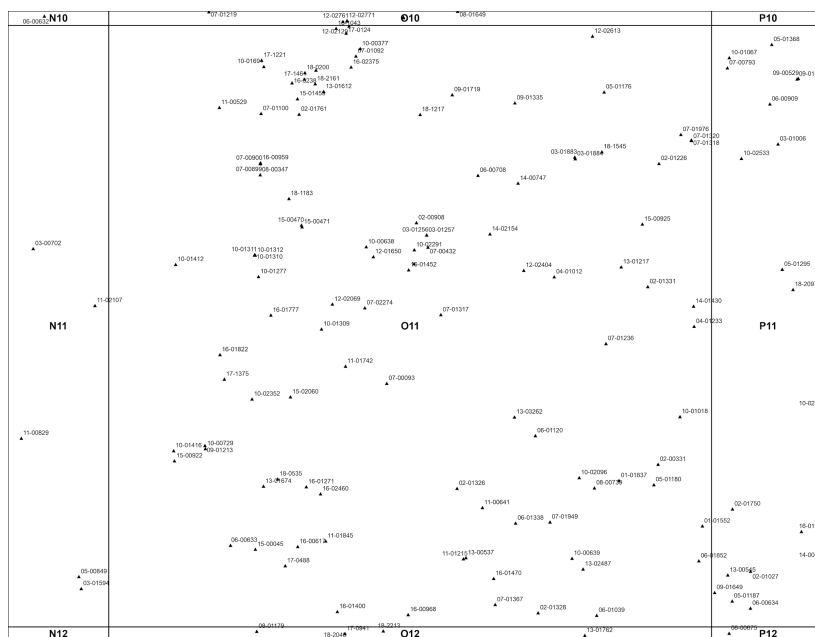


Imagen 4. Detalle de una hoja de la cuadrícula impresa, que muestra la ubicación de restos humanos de un migrante indicada por el número de caso. Para facilitar la instalación, estas

hojas impresas serán organizadas en sobres separados etiquetados por la designación de la cuadrícula que le corresponde. Cada sobre contiene la hoja cuadrícula adecuada y la información detallada del caso para utilizar cuando se rellena las etiquetas asociadas con la cuadrícula específica correspondiente.

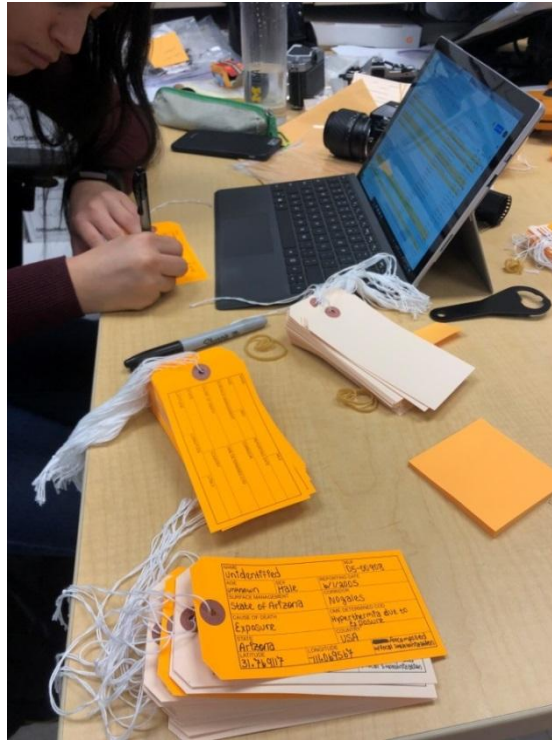


Imagen 5: El gráfico de la pared este hecho por alrededor de 3,200 etiquetas que se tiene que rellenar a mano.

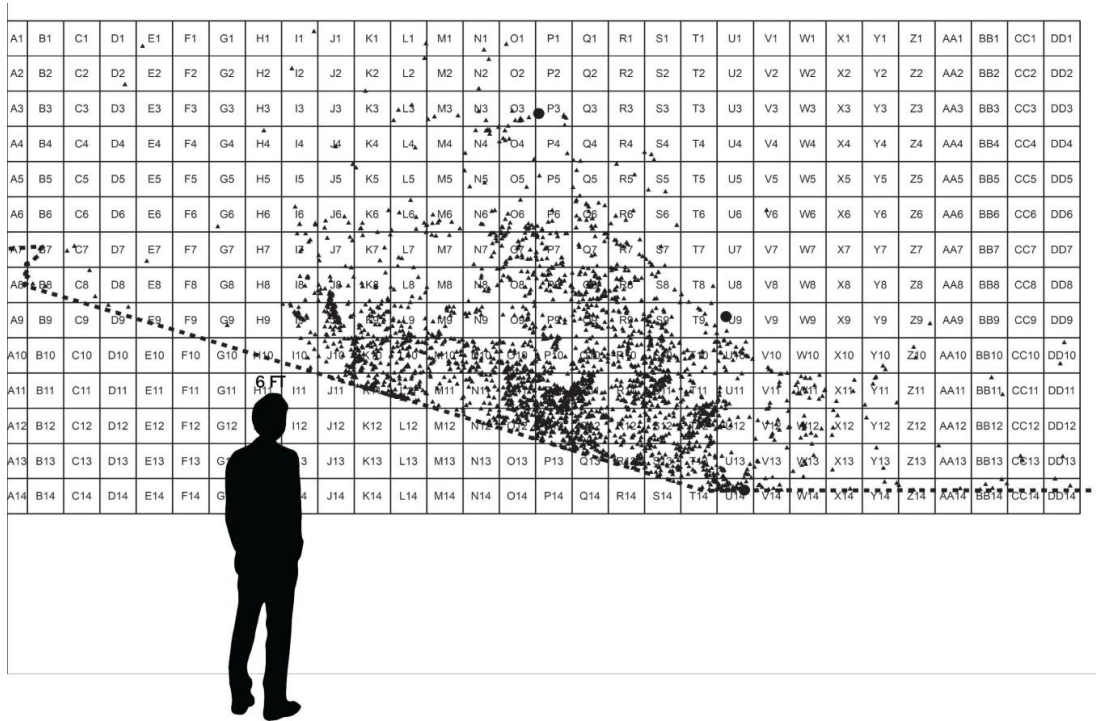


Imagen 6. Dibujo a escala de la instalación. Los pequeños triángulos en la cuadrícula se reemplazan colgando en su vez etiquetas de ambos.



Imagen 7. Prototipo de la instalación de Franklin & Marshall exposición (enero 2019).



Imagen 8. Prototipo de la instalación de Franklin & Marshall exposición (enero 2019).



Imagen 9. Detalle del prototipo de la instalación de Franklin & Marshall exposición (enero 2019).

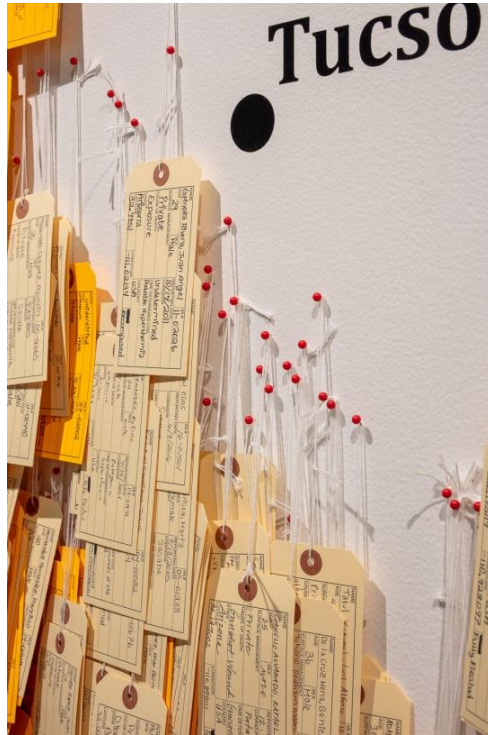


Imagen 10. Detalle del prototipo de la instalación de Franklin & Marshall exposición (enero 2019).



Imagen 11. Detalle del prototipo de la instalación de Franklin & Marshall exposición (enero 2019).

Metas interpretativas:

Este proyecto artístico-político participativo esta patrocinado y organizado por El Proyecto Sobre La Migración Indocumentada ([Undocumented Migration Project](#)), Inc. 501(c)(3) (UMP), un colectivo sin fines de lucro, de investigación-arte-educación-media, dirigido por el antropólogo [Jason De León](#). La instalación pretende hacer las siguientes cosas:

1. Levantar consciencia durante la temporada de elecciones presidenciales sobre las realidades de la frontera EEUU-México, incluyendo la muerte y el sufrimiento que se ocurre diario (desde la administración de Bill Clinton) como un resultado directo de la política de la patrulla fronteriza conocida como “Prevención a través de la disuasión” (PTD).
2. Conmemorar al nivel global los miles de personas quienes murieron como resultado de PTD, especialmente los cientos de personas aún sin identificar cuyos restos siguen sin ser reunificados con sus familiares.
3. Construir una exposición económica, accesible, y democratizada que involucra participación comunitaria en distintas localidades nacionales e internacionales. La logística de la instalación requiere el involucramiento de varias personas quienes se contribuirán a su construcción y exposición. **El elemento más fuerte del proyecto se trata del tiempo y esfuerzo requerido por los voluntarios para que se rellenen las aproximadamente 3400 etiquetas individuales que incluyen el nombre, edad, sexo, causa de la muerte, condición del cadáver, y ubicación de recuperación para cada persona (Imagen 5). (Ojo: Pensamos que después del verano de 2020, el total de los muertos probablemente subirá del número actual de ~3,200, por eso proyectamos que el número de etiquetas sea ~3400.)**
4. Además de construir la instalación con un equipo de voluntarios, cada anfitrión creará una programación relevante al contexto local para coincidir con el evento (en consulta siempre con el UMP) – puede ser lecturas, testimonio, vigilias, teatro, películas, etc. – lo que sea para conectar la comunidad a los asuntos globales y locales que tienen que ver con la inmigración. Esto incluye el desarrollo de una experiencia de realidad aumentada (AR) de bajo costo que puede conectar a quien lo vea a historias y visuales del desierto (a través de una aplicación gratuita). Cada lugar puede manejar su propia campaña de redes sociales durante el proceso de planificar y realizar la instalación. Fotografías y videos hechos de la instalación serán utilizados para incluirlos en un libro y documental producidos por el UMP en 2021.³

³ Se provee a los socios anfitriones formularios formales de consentimiento para las fotos y los videos.

Estructura de la instalación:

Después del verano de 2020, los grupos comunitarios, instituciones, y organizaciones en colaboración, recibirán un paquete pre-preparado para la instalación, con el mapa para la pared, etiquetas en blanco, información de los muertos, instrucciones detalladas para instalarlo, y materiales asociados para la promoción, incluyendo acceso a recursos en línea. El reclutamiento de estos grupos empezará 12 meses con anterioridad al otoño, en 2019.⁴ Estos grupos se auto-organizarán para la instalación en consulta con miembros del UMP, quienes viajarán en persona a sitios seleccionados para ayudar con la instalación. Entre mayo y octubre de 2020, todas las 150 instalaciones se realizan en conjunto alrededor del mundo. Cada nodo organizará eventos adicionales en conjunto con la instalación según el contexto local y los asuntos migratorios relevantes en su zona. Estas comunidades harán un en vivo de algunos de sus eventos y también harán grabaciones fotografías y videografías que se juntará en un sitio web, libro, y documental. Las ciudades anfitrionas podrían incluir grandes áreas metropolitanas (como Los Ángeles, San Francisco, Seattle, Tucson, Detroit, Miami, La Ciudad de México, San Pedro Sula, Madrid, Manila) y otras ciudades más pequeñas en los Estados Unidos y en otros países. Algunos sitios más pequeños serán escogidos por el significado que tienen en el tema de la migración (como Nogales, México y Lampedusa, Italia.)

Financiamiento:

El financiamiento para este proyecto viene de una variedad de fuentes, incluyendo becas de desarrollo e implementación que solicita el UMP, donativos de una campaña pública de recaudar fondos en el año 2020, patrocinadores institucionales, y fondos de las instituciones anfitriones. El UMP subsidiará todos los costos de la instalación para localidades en América Latina. No es necesario el pago.

El Personal:

El Undocumented Migration Project, Inc. 501(c)(3) (UMP) es un colectivo de investigación/educación/arte conocido internacionalmente, fundado por Jason De León en 2009. El UMP ha sido destacado en numerosas publicaciones académicas, y también en medios populares, incluyendo [The New York Times](#), [RadioLab](#), y la [BBC](#). De León es [Profesor de Antropología](#) y Estudios Chicana/o en UCLA. Es el autor del libro premiado [“The Land of Open Graves: Living and Dying on the Migrant Trail”](#) (UC Press 2015), co-curador de la exposición premiada [“State of Exception”](#), y un [MacArthur Foundation Fellow](#) de 2017. La instalación temporal “Terreno Hostil” esta basada en la exposición multimedia del mismo nombre co-producida por [Michael Wells](#) y [Lucy Cahill](#).

⁴ El UMP hará varias instalaciones de prototipos en diferentes lugares a finales de 2019 y principios de 2020 para afinar el proceso de instalar.

Contactos:

Director del Undocumented Migration Project (UMP): Jason De León jdeleon@ucla.edu

Manager del Proyecto UMP: Austin Shipman austin@hostileterrain94.com

Coordinadora de la Exposición: Nicole Smith nicole@hostileterrain94.com

Coordinador de la Exposición: Gabe Canter gabe@hostileterrain94.com

Medios y Diseño: Michael Wells <http://www.mwellsphoto.com/>

Diseño y Curación: Lucy Cahill <http://lucycahill.com/>

Recaudación de Fondos: Gina Tan (Tangible Strategies) <https://www.tangible-strategies.com/>

Película Documental "Border South": Raul Pastrana (Andar Films)

Diseño del Mapa: Cameron Gokee <https://anthro.appstate.edu/directory/dr-cameron-gokee>